

# **Practici de locuire și tipuri de segregare rezidențială în comunitățile de romi din periferiile urbane românești**

Lect. univ. dr. Andra Jacob Larionescu  
Facultatea de Arhitectură „Spiru Haret”,  
cercetător asociat laboratoare PAVE. ENSAP, Bordeaux, France

Studiul prezintă diferite cazuri de segregare rezidențială în comunități de romi situate la periferia orașelor Dorohoi, Piatra Neamț, Roman (cercetări de teren realizate la începutul anului 2006), Râșnov, Avrig și Răcari (cercetări de teren realizate în toamna anului 2013), urmărind în același timp să evidențieze anumite modele și practici de locuire specifice populației din aceste zone. Într-adevăr, morfologia locuinței reflectă practicile sociale și de locuire ce caracterizează un anumit grup, putând fi privită ca o obiectivare a modului de viață al acestuia, a tradițiilor, obiceiurilor și valorilor sale. Mai mult, interacțiunea familie-locuință nu se derulează doar într-un sens, ci în ambele sensuri: nu numai că locuința este un produs al familiei care o construiește sau amenajează, dar locuința însăși influențează pe locuitorii ei, fiind strâns legată de statutul educațional și ocupațional al acestora. De aceea, a impune un plan al locuințelor fără o bază în practicile de locuire ale beneficiarilor este sortită eșecului, dovadă pavilioanele proiectate de celebrul arhitect Le Corbusier la Pessac.

Lucrarea este alcătuită din trei secțiuni. Prima trasează cadrul teoretic și de analiză a practicilor de locuire și a segregării rezidențiale, proprii acestui grup etnic, în timp ce a doua include mai multe cercetări de teren în comunități de romi din orașele menționate mai sus. A treia secțiune cuprinde concluzii și recomandări utile în construirea intervențiilor care vizează îmbunătățirea condițiilor de locuit pentru populația de etnie romă.

## 1. Introducere

Locuința, pentru majoritatea oamenilor, este cel mai mare și cel mai costisitor obiect privat prin care indivizii pot să-și afirme identitatea. Este folosită pentru a afișa înaintea altora cine este persoana, cărei clase sociale îi aparține, ce stil de viață și ce gusturi are, cu alte cuvinte, pentru a-i ajuta pe ceilalți să situeze potențialii indivizi în cadrul structurii sociale. (Duncan, 1985:135)

Locuința este strâns legată de statutul educațional și ocupațional al persoanei, ea este un instrument de diferențiere care ne informează despre poziția socială și habitus-urile proprietarilor (Segalen și Le Wita, 1993). Extinzând aceste observații la nivelul cartierului, constatăm că acestea vorbesc, asemenea unor „texte”, despre structura populației și problemele sociale pe care le circumscriu, după cum observa și Lefebvre: „Orașul este trasarea pe teren a raporturilor sociale”. Prin urmare, abordarea spațiului locuit ar trebui făcută ținând cont de raporturile care se stabilesc între spațiu și „diferitele entități sociale (familie, rudenie, clasă, grupuri, organizații, genuri)” (Segaud 2007:51), ca și între acesta și domeniile variate ale realității sociale precum sfera valorilor sociale, sfera economică, politică, simbolică, religioasă etc., deoarece „spațiul oferă socialului resurse și îi impune constrângeri” (Charmes, 2007:142).

În acest sens, studiul de față se situează la intersecția a două discipline: sociologie și arhitectură, îmbinând analiza sociologică a locuirii comunităților rome cu expresia arhitecturală și materială a acesteia. Cercetarea explorează astfel relația locuință socială-locatar, în raport cu modelele comportamentale și stilurile de viață specifice grupurilor de romi analizate, încercând în același timp să traseze principalele tipuri de segregare rezidențială întâlnite în mediul urban la populația de etnie romă. Pe baza acestei analize, vom încerca să găsim soluții utile pentru amplasarea, proiectarea și amenajarea locuințelor destinate comunităților de romi, în strânsă legătură cu specificul lor cultural. Într-adevăr, în cazul romilor căldărari din Paris, Williams (1982) observă că, deși au fost obligați să părăsească taberele de corturi în care trăiau și au fost dispersați printre neromi, aceștia tot nu s-au integrat, ci și-au menținut practicile de locuire, stilul de viață și activitățile economice. Odată ajunși proprietari ai noilor locuințe individuale (în care au ales să locuiască pentru a evita relocarea în ansamblurile de locuințe colective, printre neromi), ei au desființat pereții de compartimentare pentru a obține o cameră mare, multifuncțională (bucătărie, sufragerie, cameră de zi etc.), destinat familiei lărgite. În plus, asigurau fiecărui fiu proaspăt căsătorit un spațiu destinat noului cuplu: o anexă existentă transformată în dormitor, o extindere (fără autorizație) a

casei inițiale sau chiar o remorcă parcată în curte<sup>1</sup>. În acest fel, „căldărarii recrează pattern-ul spațial altădată găsit în cort” (Williams, 1982:331), când, cu fiecare cuplu care se întemeia, ei instalau un nou cort<sup>2</sup>. În ceea ce privește populația de etnie romă din România, Zamfir și Zamfir (1993: 34), constată că „locuința nu a reprezentat pentru modul de viață tradițional al romilor o valoare specială”, în majoritatea cazurilor întâlnite pe teren locuințele fiind neîngrijite, neexistând o preocupare specială pentru amenajarea interiorului sau aspectul exterior al acestora. Lipsa de interes este evidentă, indiferent de statutul locuinței: construită, cumpărată sau închiriată.

Conform recensământului din 2011, populația de etnie romă reprezintă 3% din populația stabilă a României. O mare parte din romii din mediul urban (66%) locuiesc în zonele periferice ale orașelor (BIR, 2007). Mai mult, majoritatea comunităților de romi cu probleme foarte mari sunt amplasate la marginea localităților, atât în rural, cât și în urban (Sandu, 2005). Studiul realizat în cadrul BIR (2007) indică faptul că 74% dintre romii din urban locuiau într-o casă la curte. În 46% dintre cazuri, acestea erau construite dintre zidărie (piatră, cărămidă, bca) și în 44% dintre cazuri, din paianță sau chirpici. În 73% dintre cazuri, locuințele aveau closet în curte, iar în 7% dintre cazuri nu aveau deloc closet. În 41% dintre cazuri locuitorii aduceau apă dintr-o fântână sau cișmea publică. În plus, 75% din locuințele romilor din urban erau încălzite cu sobe (BIR, 2007). În zonele periferice din mediul urban (în 62% dintre cazuri) starea drumurilor era foarte proastă, proastă sau drumurile lipseau cu desăvârșire. (BIR, 2007)

Pe de altă parte, în urbanul românesc, segregarea rezidențială a romilor constituie o problemă deoarece împiedică integrarea socială a acestora și accesul lor la utilități publice și servicii educaționale de calitate. Într-adevăr, 63% din romii din mediul urban au cel mult opt clase absolvite, în timp ce 13% nu au nicio formă de școlarizare<sup>3</sup>. În plus, izolarea geografică a acestora are consecințe negative asupra accesului la serviciile de transport public, de sănătate și culturale<sup>4</sup>. Sondajul PROROMI (Sandu, 2005) a evidențiat un număr de aproximativ 120 de comunități de romi cu probleme foarte mari, legate de venituri, accesibilitate și infrastructură. Gospodăriile de romi din cadrul acestor comunități au un număr mai mare de membri și un nivel scăzut de școlarizare, prezentând valori și stiluri de viață de tip tradiționalist (Sandu, 2005). Prin urmare, nu este de mirare faptul că densitatea locuirii este mai ridicată în cazul familiilor rome. Acest fapt, alături de alți factori

<sup>1</sup> Locuințele astfel reconfigurate nu mai puteau fi însă vândute neromilor, deoarece nu corespundeau stilului lor de viață, de aceea căldărarii din Paris erau nevoiți să-și caute cumpărătorii printre familiile de romi.

<sup>2</sup> De altfel, Williams subliniază că „în dialectul căldărar, *tsera* (cort) încă înseamnă cuplu”. (Williams, 1982:331)

<sup>3</sup> Prelucrare secundară a datelor din recensământului populației și al locuințelor, 2011.

<sup>4</sup> <http://www.errc.org/>, accesat pe 27 nov. 2013.

precum situația materială precară, exploatarea prin muncă a copiilor de către adulți, obiceiuri și stiluri de viață diferite (cum ar fi, mai ales în cadrul comunităților tradiționale, căsătoriile între minori) de cele ale populației majoritare, toate contribuie la diminuarea performanțelor școlare în cazul elevilor romi, putând conduce la absentism și chiar abandon școlar: „... copiii rămân prinși în două lumi diferite: cea a școlii, unde sunt educați într-un anumit sens, și cea a realității cotidiene căreia îi aparțin, caracterizată de coduri sociale și seturi de valori diferite.” (Fleck și Rughinis, 2008:146)

## **2. Tipuri de segregare rezidențială în comunitățile de romi din periferiile urbane românești**

În urbanul românesc, segregarea rezidențială a populației de etnie romă îmbracă două forme, și anume:

- segregare rezidențială neintenționată – așezări formate spontan ca urmare a condițiilor sociale și economice și a unor factori de natură etnică și culturală;
- segregare rezidențială intenționată, rezultată din acțiuni și politici publice dezvoltate de autoritățile locale.

### **2.1. Exemple de segregarea rezidențială neintenționată**

#### **2.1.1. Râșnov, județul Brașov**

La recensământul din 2011<sup>5</sup>, în orașul Râșnov au fost înregistrați 268 de romi (din 15.022 de locuitori) și 26 de vorbitori de romani. Cu toate acestea, se apreciază că numărul real al romilor din localitate este mai mare (în jur de 1.000 de persoane). Capitalul uman extrem de scăzut se reflectă și în principale surse de venit ale gospodăriilor de romi din Râșnov: alocații pentru copii și ajutor social. Un angajat al primăriei afirmă însă că aceștia refuză să muncească mai mult de jumătate de oră pe zi, deși s-ar fi putut angaja la serviciul de salubritate din Brașov.

În Râșnov, 85% dintre gospodăriile au baie în locuință și 93,4% dispun de alimentare cu apă în locuință. Cu toate acestea, romii din localitate, grupați la periferia orașului, în zona șoselei Predeal, în zona numită „țigănie”, trăiesc în condiții precare<sup>6</sup>, anumite locuințe fiind lipsite de condiții minime de igienă (fără apă în gospodărie sau closet). Nu există un PUZ pentru această zonă. Locuințele de la șosea beneficiază de acces la rețeaua de apă a orașului (dar nu și de rețea publică de canalizare) și sunt conectate la rețeaua de energie electrică. Romii care au construit adăposturi sau case pe terenul primăriei se alimentează cu apă de la

<sup>5</sup> <http://www.recensamantromania.ro/rezultate-2/>, accesat pe 21 noiembrie 2013.

<sup>6</sup> Nu există un proiect de locuințe sociale în Râșnov, deși cereri ar fi, inclusiv de la români.

cișmeaua stradală. Furnizorul de energie electrică refuză să extindă rețeaua în această zonă pentru a evita bransarea abuzivă a anumitor gospodării de romi. Pe de altă parte, romii care nu au acte de proprietate asupra terenului se află în imposibilitatea de a încheia un contract cu furnizorul de energie electrică. Romii au locuit aici încă din perioada regimului comunist, dar nu erau atât de numeroși. Comunitatea a ajuns la dimensiunea actuală atât prin creșterea natalității, cât și prin căsătoriile încheiate, concubinaj de fapt, majoritatea bărbaților venind aici din alte localități. De curând (în noiembrie 2013), primăria a pietruit drumurile din zona șoselei Predeal, dar au primit reclamații că piatra era furată înainte de a fi așezată, pentru ca apoi să fie vândută. Au avut probleme și cu colectarea gratuită a deșeurilor menajere din zona de locuire precară, recipienții furnizați de primărie în acest scop fiind utilizați la colectarea (cu plata serviciilor) deșeurilor din întreaga zonă.



*Case realizate din materiale recuperate*



*Intrarea în țigănie*



*Locuință construită de o organizație religioasă pentru o familie de romi. Mama era însă nemulțumită de faptul că locuința nu este finisată și nu beneficiază de utilități*

### 2.1.2. Avrig, județul Sibiu

La recensământul din 2011<sup>7</sup>, în orașul Avrig au fost înregistrați 180 de romi (din 12.815 locuitori) și 93 de vorbitori de romani. Din date neoficiale, procentul de romi s-ar ridica la 10% (peste 1.200 de romi). Aceștia au un nivel scăzut de educație<sup>8</sup> și se inserează greu pe piața muncii. Romii locuiau în Avrig înainte de 1989, dar o parte au venit după căderea regimului comunist. Romii sunt grupați în special pe străzile Badea Cârțan, Râului și Unirii. În Avrig o mare parte din gospodăria (77,6%) au baie și dispun de alimentare cu apă în locuință (83,2%). Cu toate acestea, locuințele romilor săraci nu sunt racordate la rețeaua de apă a orașului. Într-adevăr, multe locuințe au fost construite ilegal, prin urmare, nu pot avea acces la utilitățile publice. La capătul străzii Râului, la marginea orașului, este amplasată casa mamei lui Nicolae Romulus Mailat, autorul crimei din Italia, din 2007. În octombrie 2013, mama acestuia, împreună cu cele două fiice ale ei, se pregătea să emigreze în Franța, de aceea cele două fete (eleve în clasa a VII-a și a VIII-a) au fost retrase de la școală, urmând să continue studiile în țara de destinație. Numele fetelor fusese schimbat din Mailat în Tincu, după numele mamei. Este poate o modalitate de a scăpa de stigmatul unui nume asociat cu crima din Italia.



<sup>7</sup> <http://www.recensamantromania.ro/rezultate-2/>, accesat pe 21 noiembrie 2013.

<sup>8</sup> STRATEGIA DE DEZVOLTARE DURABILĂ A ORAȘULUI AVRIG 2008-2013, [http://primaria-avrig.ro/wp-content/uploads/2012/02/strategia\\_de\\_dezvoltarea\\_avrig.pdf](http://primaria-avrig.ro/wp-content/uploads/2012/02/strategia_de_dezvoltarea_avrig.pdf), accesat la 5 decembrie 2013.

### 2.1.3. Răcari, județul Dâmbovița

În 2004, comuna Răcari<sup>9</sup> a fost declarată oraș. La recensământul realizat în 2011<sup>10</sup>, au fost înregistrați 292 de romi (din 6.930 de locuitori) și 146 de vorbitori de romani. Romii locuiesc mai ales în satul Mavrodin, astăzi parte a orașului Răcari. Satul Mavrodin este situat la periferia orașului, fiind despărțit de acesta de o linie de cale ferată. Cei mai mulți romi desfășoară munci ziliere sau activități ocazionale, ori se ocupă cu vânzarea florilor. Romii s-au grupat în satul Mavrodin înainte de 1989. Inițial, în sat locuiau câteva familii de romi. Treptat, s-au stabilit aici rude ale acestora datorită localizării favorabile: mai aproape de București, în proximitatea pădurii și a haltei de cale ferată Ghergani. Romii au cumpărat pământ și case în sat, deci așezarea nu are un statut juridic incert precum în cazurile prezentate anterior. Cu toate acestea, am întâlnit și locuințe improvizate, amplasate la marginea satului sau pe terenuri aparținând unor persoane fizice.



<sup>9</sup> <http://ro.wikipedia.org/wiki/Racari>, accesat la 30 noiembrie 2013.

<sup>10</sup> <http://www.recensamantromania.ro/rezultate-2/>, accesat la 21 noiembrie 2013.

## 2.2. Exemple de segregare rezidențială intenționată

### 2.2.1. Dorohoi, județul Botoșani

La recensământul din 2011<sup>11</sup>, în municipiul Dorohoi, se înregistrau 375 de romi (din totalul de 24.309 locuitori) și 107 vorbitori de romani. În Dorohoi, din cele 83 de locuințe aparținând domeniului public, 40 au fost destinate comunității rome. Acestea din urmă au fost construite de primăria municipiului Dorohoi<sup>12</sup> prin intermediul programului PHARE 2002 „Strategia națională de îmbunătățire a situației romilor” (patru locuințe) și cu fonduri de la Secretariatul General al Guvernului (36 de locuințe). Cele patru locuințe construite prin programul PHARE sunt compuse fiecare din două apartamente, beneficiind de încălzire centrală și utilități publice, fiind racordate la rețeaua de apă, de gaz și de electricitate. Locuințele au fost amplasate în cartierul Drochia, în apropierea satului Broscăuți și a stației de epurare a apei menajere ce constituie o sursă de disconfort (în special vara). Deși apreciate pentru suprafața locuibilă de care dispun și facilitățile pe care le oferă (precum baie și bucătărie în locuință), noile case nu au contribuit la ridicarea stigmatului ce caracterizează acest grup etnic, din contră, ele sunt numite „grajduri” de localnici, din cauza datorită aspectului exterior (construite pe parter, în regim înșiruit) și, probabil, a amplasamentului specific, la marginea orașului: „...că așa se numesc astea [casele], îs vagoane, grajduri mai bine spus..., unde la grajduri, la Broscăuți? Așa spune toată lumea din oraș, așa spune, ...odată ce îi una lângă alta...”.



*Locuințe sociale înșiruite, Dorohoi*

<sup>11</sup> <http://www.recensamantromania.ro/rezultate-2/>, accesat la 21 noiembrie 2013.

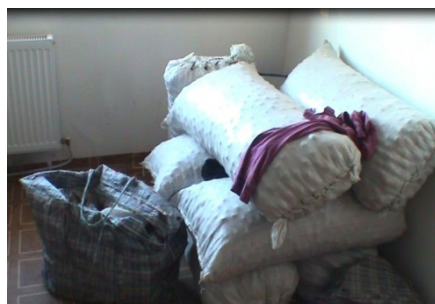
<sup>12</sup> <http://www.primariadorohoi.ro/images/media/dezvoltarelocala/slocala.pdf>, accesat pe



Romii din cartierul Drochia trăiesc din comerțul cu nuci: „... în fiecare casă de altfel, o cameră este plină până în pod cu saci de nuci”, observă un jurnalist<sup>13</sup>. Ei sparg nucile acasă și miezul îl vând la piață. Cât despre cojile nucilor, le schimbă pe lapte sau cartofi (un fel de troc) deoarece sunt folosite de localnici drept combustibil solid: „decât să mergem la furat mai bine, uită așa, muncim”, afirmă una dintre persoanele intervievate, de etnie romă.



*La curățat de nuci. O activitate la care participă întreaga familie*



*Saci cu nuci depozitați în cameră*

Anumiți locatari romi obișnuiesc să aprindă focul în drum sau lângă casă, deoarece, așa cum ne explică o româncă din comunitate, „...sunt mulți cari li e frică să umble cu butelia. Pun cărămizi și dedesubt pun bucăți de lemne, cartoane, plastic, știu eu ce mai pun ei”. Când locuia împreună cu ei în centrul orașului, romii aprindeau focul în curte, afumându-i rufele. Această practică este continuată și în noul cartier. Astfel, pentru ca să se poată spăla, o femeie încălzea apa afară, într-un cazan, folosind coji de nucă, căci „altfel ne-ar mânca păduchii aicea ne-ar mânca.” (interviu Drochia, 2006)

Un alt locatar considera că distanța prea mare față de oraș (3,5 km) constituie un obstacol în frecventarea grădiniței de către cei mici. Într-adevăr, majoritatea copiilor frecventau școala, nu însă și grădinița, deoarece aceasta (ca și școala de altfel) era localizată la o distanță considerabilă de cartierul Drochia și, în timpul sezonului rece, cei mici se îmbolnăveau, fiind obligați să parcurgă drumul pe jos. În plus, părinții doreau ca primăria să asigure transportul școlar pentru a soluționa problema absenteismului. Într-adevăr, cei mai mulți copii romi sunt lipsiți de orice educație preșcolară, fapt ce explică rezultatele slabe la învățătură și chiar abandonul școlar de mai târziu. (Fleck și Rughinis, 2008)

<sup>13</sup> <http://stiri.acasa.ro/social-125/vesti-bune-despre-tigani-ghetoul-din-dorohoi-101210.html>, accesat la 23 noiembrie 2013.

### 2.2.2. Piatra Neamț, județul Neamț

La recensământul din 2011<sup>14</sup>, în municipiul Piatra Neamț, se înregistrau 827 de romi (din 85.055 de locuitori) și 440 de vorbitori de romani. Autoritățile locale din Piatra Neamț au hotărât evacuarea locatarilor din mai multe blocuri ocupate ilegal și relocarea acestora în cadrul noilor locuințe sociale – realizate prin reconversia funcțională a unor foste ferme de păsări – amplasate în cartierul Speranța, la periferia orașului. Blocurile evacuate fuseseră distruse de romii care le ocupaseră în mod ilegal, dar care, cu timpul, își făcuseră mutații în aceste imobile, după cum povestește un fost locatar: „când m-am mutat eu acolo, la blocul 18, era rai, nu erau țigani, era foarte frumos, da după ce-au năvălit toți..., oamenii au plecat de acolo c-o văzut că s-au adunat țigani, unde-o avut posibilități... și în locul lor au venit țigani. Au distrus tot, cel puțin în cinci ani nu mai spun, uși, geamuri, canalizări, nu mai existau”. Acolo, în blocul 18, garsonierele, încălzite cu sobe cu lemne, nu aveau nici baie, nici bucătărie. În plus, anumiți romi creau probleme, după cum își amintește o mamă româncă: „știu ce-am tras..., ba le lua jucăriile, ba îi înjura, ba învăța mii de mii de prostii..., ne-am săturat de ei”. Din acest motiv, deși noile garsoniere din cartierul Speranța îi puteau oferi condiții de locuit mai bune, această familie a preferat să fie relocată în altă parte, departe de foștii ei vecini romi: „decât să merg acolo cu țigani, cu scandal, cu panarama, nu, nu, nu, păcat că le-o dat lor locuințele alea..., i-o îngrămădit pe toți acolo, toți țiganii, toți pușcăriașii, toți hoții, bandiții, i-o îngrămădit acolo” (interviu cartier Speranța, Piatra Neamț, 2006). Într-adevăr, noile blocuri de locuințe sociale au devenit un fel de ghetou al romilor evacuați. Soluția adoptată nu a rezolvat problema, aceasta fiind doar „relocată” la periferia orașului: „ei au luat ușile [de la intrarea în blocurile de locuințe sociale] și... probabil le-au valorificat că erau metalice... să-și pună altele pentru că n-are rost să-i pui o ușă, a doua zi dispare iarăși” (interviu cu asistent social, Piatra Neamț, 2006). Astfel, pattern-urile comportamentale ale grupului de romi au rămas neschimbate, după cum observă mama a doi copii mici: „... gălăgie pe hol, înjurături, câte și mai câte...” (interviu cartier Speranța, Piatra Neamț, 2006). Din acest motiv, copiii ei „se joacă singuri... pe afară dacă iasă, îmi stau la geam, stau acolo la geam la mine, ca să-i văd să nu îi bată ceilalți copii... de multe ori mi-au intrat în casă peste copii când am fost la serviciu... au intrat peste ei în casă și i-au bătut, că am avut pomul și au vrut să ieie din pom ciocolată și așa mai departe” (interviu cartier Speranța, Piatra Neamț, 2006). Ca urmare, această tânără mamă se află în relații de bună vecinătate cu o singură familie din blocul în care locuiește.

<sup>14</sup> <http://www.recensamantromania.ro/rezultate-2/>, accesat la 21 noiembrie 2013.



Obiceiurile, caracterul și sistemul de valori ale unui grup sau individ nu pot fi însă schimbate doar prin modificarea cadrului construit, deoarece ele au o „forță structurantă” (Kaufmann, 1997), fiind înscrise profund în însăși ființa acestuia: „acum, ca adult foarte greu să-l mai șlefuești, când ei au niște comportamente deja înrădăcinate” (interviu cu asistent social, Piatra Neamț, 2006). Acest lucru este valabil și pentru practicile de locuire specifice grupului de romi analizat: „nu prea îl aruncă [gunoiul] unde trebuie... de pe geam aruncă, rareori duc ei căldare de gunoi la gunoi... ori îl torn în grupul sanitar și înfundă canalizarea, deseori vine vidanja, săptămânal, dacă nu chiar de două ori pe săptămână...” (interviu cu asistent social, Piatra Neamț, 2006). În plus, mutarea dintr-un imobil de locuințe colective în altul a contribuit și mai mult la preservarea vechilor practici de locuire, spațiile comune devenind atât locuri de socializare, cât și de conflict:

„ei trăiesc într-un fel de turmă, sunt cu ușile deschise..., doar când e să se culce închid ușile” (interviu cu asistent social, Piatra Neamț, 2006). Din acest motiv, apar și conflictele: „prea aglomerat aicea, se ia la ceartă de la copii, alții se mai bat, se mai ceartă... dacă era să mute 5-6 familii într-o parte, cinci-șase într-o parte... face și belele, și bătaii, de la băutura se-ntâmplă multe” (interviu bărbat rom, cartier Speranța, Piatra Neamț, 2006). De asemenea, spiritul de tip „debrouillard”, care constituie o trăsătură utilă și necesară supraviețuirii în noua economie de piață, atât pentru romi, cât și pentru alte categorii sociale defavorizate, se manifestă adesea spre paguba altora: „pentru că dacă usuc hainele afară, ăia de la F1 fac foc, că au sobe acolo..., cu cauciucuri, cu ce apucă și, ei cu papuci, și în loc să mi le iau curate [rufe] de pe sârmă, mi le iau afumate...” (interviu cu locatar, Speranța, Piatra Neamț, 2006). O măsură cu mai multe șanse de reușită ar fi renunțarea la culoarul comun și individualizarea accesului în locuința socială, deoarece în acest mod locatarii romi nu s-ar mai întâlni zilnic și diversele motive de ceartă ar înceta, ca și alte activități „de șatră”. (interviu cu asistent social, Piatra Neamț, 2006)

O altă problemă ce decurge din segregarea rezidențială a romilor la periferia orașului este legată de absenteismul școlar, după cum povestește o mamă (a 11 copii) de etnie romă: „eu n-am nicio condiție să dau copiii la școală...”, școala situându-se la o distanță considerabilă de locuințele sociale din Speranța. În opinia ei, o școală în cartier ar rezolva problema: „i-aș trimete aicea în cartier, da, i-aș trimete la școală, așa, e prea departe”. (interviu locatar rom, Speranța, Piatra Neamț, 2006)

### 2.2.3. Roman, județul Neamț

La recensământul din 2011<sup>15</sup>, în municipiul Roman se înregistrau 1.549 de romi (din 50.713 locuitori) și 986 de vorbitori de romani. Cele 200 de locuințe publice din strada fabricii, amplasate în apropiere de fabrica de zahăr, în grajdurile dezafectate ale fostului IAS Roman, au fost construite cu bani din bugetul local și din bugetul statului. Complexul include două magazine, capelă, școală și dispensar. Cele patru blocuri adăpostesc 600-700 de persoane<sup>16</sup>, din care doar 10% sunt români, majoritatea fiind de etnie romă. Aici locuiesc persoane care au fost evacuate din imobile unde aveau datorii. Cei mai mulți au fost relocați aici din blocul NATO<sup>17</sup>, un bloc de garsoniere, în care, zi și noapte, locatarii tulburau liniștea publică prin lupte cu săbii și cuțite. Situația însă nu s-a schimbat în noul

<sup>15</sup> <http://www.recensamantromania.ro/rezultate-2/>, accesat la 21 noiembrie 2013.

<sup>16</sup> Conform declarațiilor primarului, în jur de 75% dintre familiile care locuiesc aici sunt foști pușcăriași.

<sup>17</sup> Acolo era un miros „cumplit”, iar „rahatul era stratificat pe ani”, pe lângă ploșnițe și șobolani (interviu angajat primărie, Roman, 2006). În prezent blocul NATO este reabilitat și compartimentat.

amplasament, deoarece, și aici, „scandalul este o chestie la ordinea zilei” (interviu angajat primărie, Roman, 2006). Blocurile nu sunt racordate la rețeaua de gaze, iar grupurile sanitare sunt comune, la fel, și sursele de apă. Camerele sunt încălzite cu sobe, locatarii primind ajutorul de încălzire oferit de guvern, iar lemnele le depozitează fiecare unde are posibilitatea. Suprafața unei camere este în jur de 30 mp.

După cum observăm în cazul locuințelor publice destinate romilor din municipiul Roman, vechile practici de locuire supraviețuiesc în noua locație, după cum povestește unul dintre locatari, o româncă: „s-o scos cărămida dinăuntru, s-au scos ușile, una câte una..., era totuși ceva făcut dacă ar fi fost să păstreze..., dar în momentul când au fost aduși... cei cu cai, cu căruțe, cu porci..., când au fost aduși ăstălalți din oraș cu cai și căruțe, atunci a fost marele dezastru pentru că și-au făcut grajduri..., da, și-au făcut grajduri în geamul meu cum ar veni și m-au afectat, dacă eu stau cu mirosul de bălegar și cu caii acolo, eu mai pot ține vreodată geamul deschis? Ușa când o deschid îmi intră câinii în casă...” (interviu locatar, Roman, 2006). La cele patru blocuri de locuințe publice („grajduri”, cum le numește ea), erau trei grupuri sanitare construite în exterior, fiecare având opt cabine. Romii au luat cărămida de la grupurile sanitare și au vândut-o. Mai mult, unii au scos și termoizolația de vată minerală de la tavanele locuințelor pentru a o valorifica – o vindeau la vilele care se construiau în oraș (interviu locatar, Roman, 2006). Locatarii care primesc ajutor social sunt obligați să presteze ore în folosul comunității, prin urmare, primăria le-a cerut să realizeze acest lucru la ei, în jurul blocurilor, dar fără succes deoarece „nu-s învățați să muncească”. (interviu angajat primărie, Roman, 2006).





În opinia primarului municipiului Roman, educația este elementul-cheie în soluționarea problemei deoarece „această etnie se integrează foarte greu în societate” și din acest motiv „trebuie să pornim, după părerea mea, de la educație, trebuie să facem tot efortul pentru ca această etnie să învețe..., să fie cât mai mulți cu carte pentru ca peste 10 ani sau 15 ani de zile să ai un interlocutor..., marea majoritate sunt abrutizați de zeci de ani de pușcărie pe care i-au făcut (înainte de 1989)... marea majoritate nu lucrează, marea majoritate nu vor să lucreze și ce este mai grav că marea majoritate nu au niciun fel de meserie...”. (interview primar, Roman, 2006).

Locuința și zona rezidențială sau cartierul căreia îi aparține individul este un obiect de etalare, mai mult sau mai puțin conștientă, a statutului social al acestuia:

„- ...asta-i percepția orașului, așa ne vedem noi, într-un ansamblu de cerșetori, fete de traseu, hoți de buzunare, răpănoși..., am fost o dată în standuri (magazine mici din oraș) în vară și am cumpărat niște hăinuțe, și eram curat îmbrăcat și eu și sora mea, și fetele ne cunoșteau unde stăm și au dat cu șprei, după ce am plecat eu de la ea de la raion...” (interview locatar, Roman, 2006)

### 3. Concluzii

Așa cum am arătat în secțiunea precedentă, simpla acțiune de relocare a romilor în locuințe sociale situate la periferia orașelor nu modifică pattern-urile comportamentale ale acestora, din contră, situația se poate agrava când trăiesc

izolați la marginea localității, departe de școli, spitale și alte instituții publice și culturale, ori în apropierea unei surse poluante (depozit deșeuri, stație de epurare etc.). Orice intervenție la nivel de habitat în comunitățile de romi ar trebui să aibă la bază o abordare participativă, cu implicarea grupului-țintă, a populației majoritare din zonele limitrofe și a diferitelor ONG-uri, fundații și instituții implicate în ameliorarea condițiilor de viață ale acestui grup etnic. Mai mult, este indicat ca operațiunile de relocare sau atribuire de locuințe de urgență/sociale pentru romi și alte categorii defavorizate să fie articulate cu acțiuni de educare a copiilor și adulților vizați, care să conducă la o altă atitudine față de cadrul construit (locuințele și spațiul urban în care acestea sunt inserate). Inițierea unor programe de pedagogie experimentală, care să ofere atât adulților, cât și copiilor competențele necesare integrării în societate. Astfel de programe s-ar putea axa pe educarea gustului estetic și pe responsabilizarea față de mediul înconjurător. O altă direcție de intervenție ar putea consta în învățarea procedurilor de autoconstrucție și refolosire/reciclare a materialelor, cu scopul de a îmbunătăți calitatea vieții grupului-țintă, valorificând în același timp experiența acestuia în exploatarea materialelor refolosibile/reciclabile. De asemenea, orice ansamblu de locuințe sociale care adăpostește un număr însemnat de romi trebuie gândit și proiectat în funcție de profilul și nevoile (de ordin material, cultural, social și spiritual) populației-țintă căreia i se adresează. Astfel, având în vedere faptul că majoritatea romilor din România locuiesc la casă cu curte și deoarece spațiile comune ale blocurilor ocupate de romi nu sunt întreținute, conducând chiar la apariția conflictelor, o soluție ar fi proiectarea unor locuințe sociale sau de urgență de tip izolat, care dispun de o mică curte/grădină individuală, ca și de anexele necesare. În ceea ce privește structura și configurația locuințelor, acestea ar putea fi modulare (numărul de module variind în funcție de mărimea gospodăriei), sau realizate din materiale de construcție recuperate, cu participarea familiei extinse (autoconstrucție) sub directă îndrumare a unui specialist. Sistemul de încălzire cu sobe cu lemne, closetul în curte și alimentarea cu apă de la fântâna sau cișmeaua din curte sunt cele mai indicate, având în vedere stilul de viață al multor gospodării de romi (lipsa de educație în ceea ce privește utilizarea băii și closetului din locuință, înfundarea sistemului de canalizare etc.), ca și imposibilitatea acestora de a plăti serviciile publice. Relocarea romilor se poate desfășura în două faze, cu interpunerea unei șederi temporare în locuințe de urgență sau tranzitorii (Frantz, 2011) pentru ca, într-o etapă ulterioară, după implicarea susținută a unor instituții, fundații și organizații, să fie relocați în locuințe sociale special construite sau adaptate cultural. În plus, din cauza conflictelor care se nasc adesea între locatarii romi, ca și între aceștia și populația majoritară din clădirile învecinate, este necesară prezența asociațiilor, fundațiilor sau mediatorilor culturali, care să inițieze și să dezvolte cursuri, activități și evenimente în cadrul comunității rome, în spații special amenajate, până la

atingerea gradului de incluziune socială dorit. Astfel, în condițiile în care participarea școlară în rândul comunității romi este scăzută (cauzele fiind multiple: situația materială precară, exploatarea copiilor de către părinți, căsătorii între minori, lipsa de interes atât a părinților cât și a copiilor), o soluție ar fi aducerea școlii în comunitate, dar într-o formă mai atractivă, care să contracareze stilurile de viață și seturile de valori diferite transmise în familie.

---

### Bibliografie

---

- Bădescu Gabriel, Grigoraș Vlad, Rughiniș Cosima, Voicu Mălina și Voicu Ovidiu (2007), Barometrul Incluziunii Romilor, Fundația pentru o Societate Deschisă, [http://www.soros.ro/sites/default/files/22\\_raport%20final%20RIB.pdf](http://www.soros.ro/sites/default/files/22_raport%20final%20RIB.pdf), accesat la 30 noiembrie 2013
- Charmes Eric (2007), „Entre spatial et le social: la rue du quartier et les interactions sociales”. Philippe Bonnin, *Architecture: Espace pensée, espace vécu* (pp. 127-146), Paris: Recherches
- Duncan James S. (1985), *The house as a symbol of social structure*, Irwin Altman & Carol M. Werner (eds.), *Home environments. Human Behavior and Environment*, Vol. 8, New York: Plenum press
- Fleck Gabor și Rughinis Cosima (eds.) (2008), *Vino mai aproape. Incluziunea și excluziunea romilor în societatea românească de azi*, București: Human Dynamics
- Frantz David (2011), L’insertion des roms par l’habitat à Florence (Italie), [halshs.archives-ouvertes.fr/halshs-00601754](http://halshs.archives-ouvertes.fr/halshs-00601754), accesat la 30 noiembrie 2013
- Kaufmann J.-C. (1997), *Le cœur à l’ouvrage. Théorie de l’action ménagère*, Paris: Nathan
- Sandu Dumitru (2005), *Comunitățile de romi din România. O hartă a sărăciei comunitare, prin sondajul PROROMI*, Banca Mondială, iulie 2005
- Segalen M., Le Wita, B. (1993), Editorial. Martine Segalen & Beatrix Le Wita (eds.) *Chez-soi. Objets et decors: des creations familiales?* (pp. 11-23). Paris: Autrement
- Segaud Marion (2007), „Quid de l’anthropologie de l’espace”, Philippe Bonnin (ed.) *Architecture: Espace pensée, espace vécu* (pp. 47-54). Paris: Recherches
- Williams Patrick (1982), „The invisibility of Kaderash of Paris: some aspects of the economic activity and settlement patterns of the Kalderash Rom of the Paris suburbs”, *Urban Anthropology*, vol. 11 (3-4), pp. 315-344